

**取付説明書**

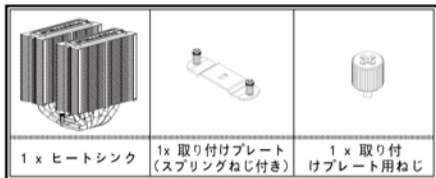
INTEL LGA 2011 / 1156 / 1155/ 1366/ 775, AMD FM1 / AM3+ / AM3 / AM2+ / AM2 用 Phanteks PH-TC14PE サーマルラジエータ(AMD の標準のバックプレートが必要です)  
Phanteks クーラーをお買い上げいただきましてありがとうございます。この説明書では、SoliSku 取付システムの取り付け方法を手順に従って説明します。

**重要!** 取り付ける前に、[www.phanteks.com](http://www.phanteks.com) で最新の説明書をご確認ください。弊社ウェブサイトで、この説明書の多言語版もご覧いただけます。

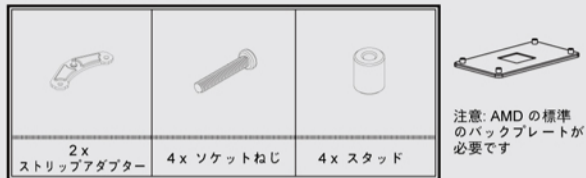
サポートと FAQ(よくあるご質問)

Phanteks クーラーに関するすべてのお問い合わせについては、[support@phanteks.com](mailto:support@phanteks.com) のサポートチームまでご連絡ください。また、弊社ウェブサイト([www.phanteks.com](http://www.phanteks.com))の FAQ(よくあるご質問)のセクションもご参照いただけます。

共通の必要な取り付け部品



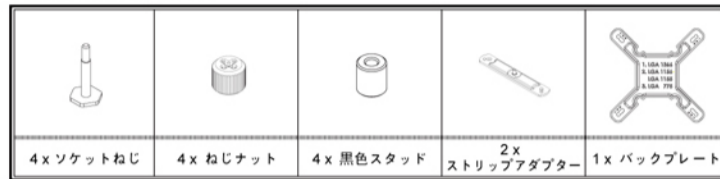
**AMD FM1 / AM3+ / AM3 / AM2+ / AM2**  
用の必要な取り付け部品



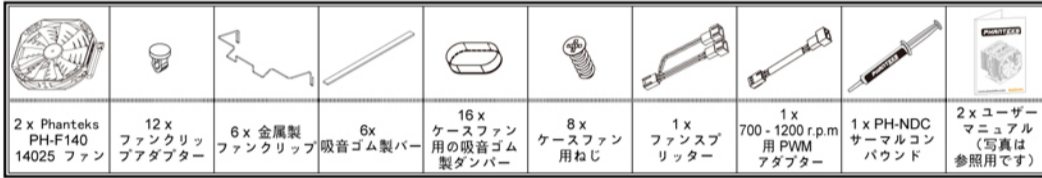
**INTEL LGA 2011**  
用の必要な取り付け部品



**INTEL LGA 1366/ 1156/ 1155/ 775**  
用の必要な取り付け部品

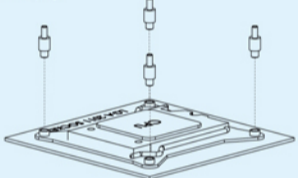


PH-TC14PEに同梱されているもの

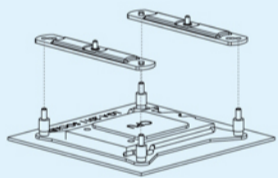


**PH-TC14PE INTEL LGA 2011**

**取り付けガイド**  
手順 1: 4本のソケットねじをメインボードに直接挿入します。



手順 2: ストリップアダプターをソケットねじに取り付けます。

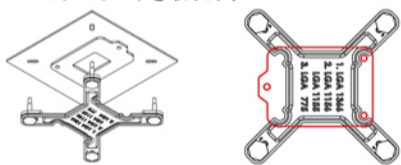


注意: この手順では、ブラケットの位置ガイドを参照してください。

手順 3: この手順については手順 5 を参照してください。

**PH-TC14PE INTEL** 取り付けガイド

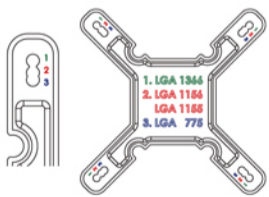
手順 1: マザーボードを取り外す



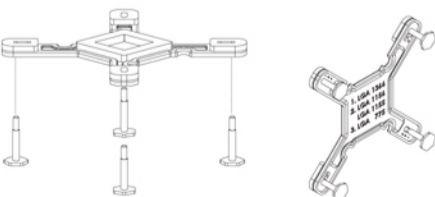
Phanteks クーラーをシステムで使用するために、まず、マザーボードをケースから取り外して、バックプレートを取り付けます。

注意: LGA1366 および LGA1156/1155 では、同梱されているバックプレートをマザーボードの標準のバックプレートに取り付けます。

手順 2: バックプレートをセットアップする

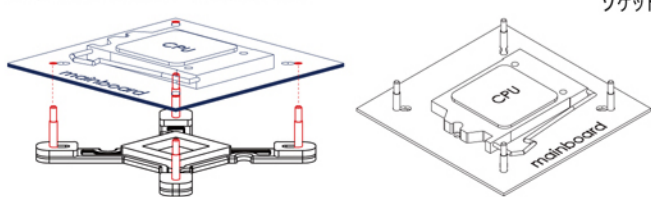


各ねじをマザーボードの INTEL CPU ソケットに取り付けます。(下の図を参照してください)  
注意: ソケット位置に従って、下の図にあるように 4本のソケットねじを挿入してください。  
位置 1: INTEL LGA 2011 / 1366  
位置 2: INTEL LGA 1156 / LGA 1155  
位置 3: INTEL LGA 775



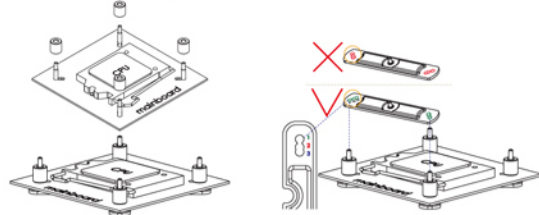
注意: 4本のソケットねじがすべて正しく挿入されていることを確認してください。

手順 3: バックプレートを固定する



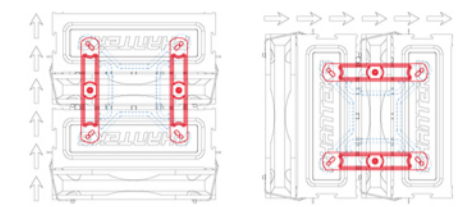
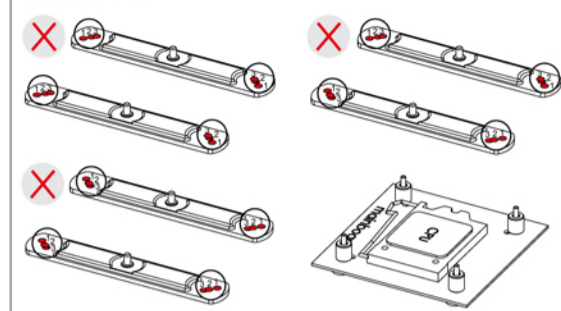
バックプレートをマザーボードの後ろ部に正しく置いて、ソケットねじがソケットの取り付け穴から出るようにします。

手順 4: スタッドとストリップアダプターを取り付ける  
4個のスタッドをソケットねじに取り付けます。



注意: ストリップアダプターのソケット穴が下の図にあるバックプレートのソケット穴と揃っていることを確認して、ストリップアダプターを正しく取り付けてください。

**WRONG !!**

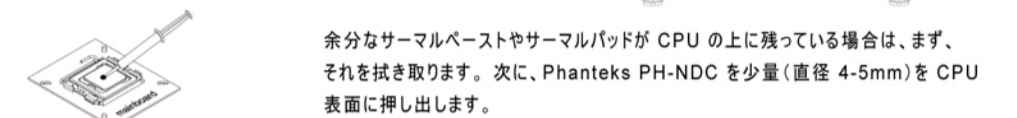


注意: クーラーを取り付けたい方向に従って、INTEL 取り付けストリップアダプターを整列します。

手順 5: 2個の取り付けストリップアダプターを固定する  
注意: 止まるまでねじを締めます。

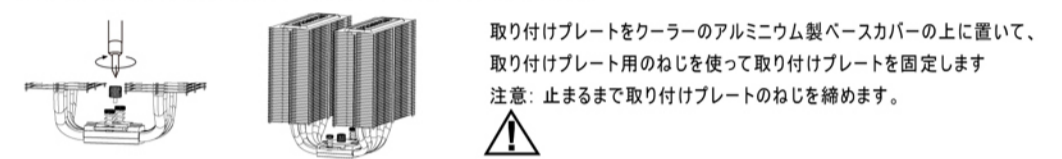


手順 6: サーマルペストを塗る



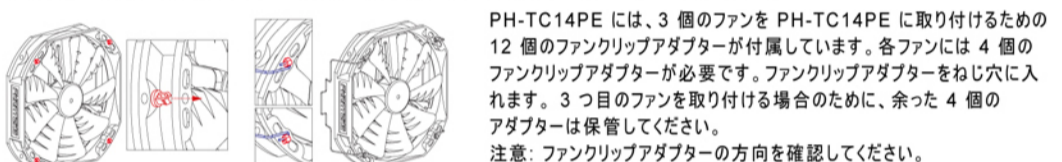
余分なサーマルペストやサーマルパッドが CPU の上に残っている場合は、まず、それを拭き取ります。次に、Phanteks PH-NDC を少量(直径 4-5mm)を CPU 表面に押し出します。

手順 7: Solisku 取り付けプレートを PH-TC14PE に固定する



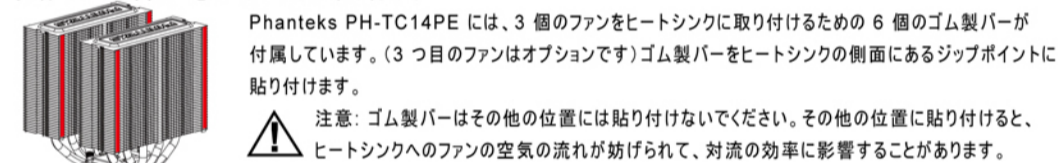
取り付けプレートをクーラーのアルミニウム製ベースカバーの上に置いて、取り付けプレート用のねじを使って取り付けプレートを固定します  
注意: 止まるまで取り付けプレートのねじを締めます。

手順 8: ファンクリップアダプターをねじ穴に入れて、ファンクリップをアダプターに取り付ける



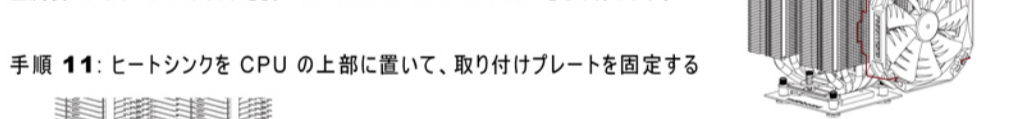
PH-TC14PE には、3個のファンを PH-TC14PE に取り付けるための 12個のファンクリップアダプターが付属しています。各ファンには 4個のファンクリップアダプターが必要です。ファンクリップアダプターをねじ穴に入れます。3つ目のファンを取り付ける場合のために、余った 4個のアダプターは保管してください。  
注意: ファンクリップアダプターの方向を確認してください。

手順 9: ゴム製バーをヒートシンクに取り付ける

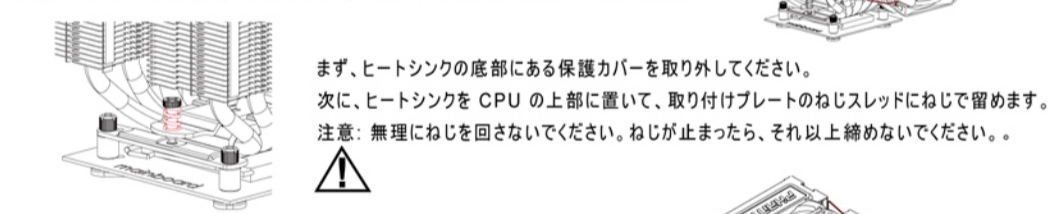


Phanteks PH-TC14PE には、3個のファンをヒートシンクに取り付けるための 6個のゴム製バーが付属しています。(3つ目のファンはオプションです)ゴム製バーをヒートシンクの側面にあるジップポイントに貼り付けます。  
注意: ゴム製バーは他の位置には貼り付けしないでください。他の位置に貼り付けると、ヒートシンクへのファンの空気の流れが妨げられて、対流の効率に影響することがあります。

手順 10: サイドファンをヒートシンクに取り付ける  
金属製のワイヤーファンクリップを使って Phanteks PH-F140 ファンを取り付けます。



手順 11: ヒートシンクを CPU の上部に置いて、取り付けプレートを固定する



まず、ヒートシンクの底部にある保護カバーを取り外してください。  
次に、ヒートシンクを CPU の上部に置いて、取り付けプレートのねじスレッドにねじで留めます。  
注意: 無理にねじを回さないでください。ねじが止まったら、それ以上締めないでください。

手順 12: 中間ファンを PH-TC14PE に取り付ける  
クーラーを CPU 上部に取り付ける場合は、中間ファンを挿入してください。  
次に、ワイヤークリップをクーラーに固定します。



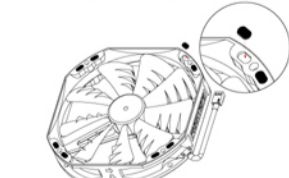
手順 13: ファンケーブルをファン splitter と接続する



2つのファンの電源ケーブルをファン splitter に接続してください。ファン splitter をマザーボードの CPU ファンヘッダに接続します。Phanteks PH-F140 PWM ファン外付けアダプターをファン splitter に接続して、次にメインボードに接続することもできます。外付け PWM アダプターを使用すれば PH-F140 ファンを 700-1200 rpm に調整できます。これで、動作音が静かになります。

その他:

Phanteks PH-TC14PE には、2個のバンドルの PH-F140 ファンをケースに取り付けるための 16個の ARD (Acoustic Rubber Damper) と 8本のねじが付属しています。ARD が取り付けられている PH-F140 の側面は、PC ケースと直接触れさせません。動作を最適な静かさにするために、各ファンに 8個の ARD が必要です。ARD を PC ケースに取り付けられたファンフレームの側面に取り付けて、空気の流れの方向を選択できます。



注意: Phanteks A.R.D. (Acoustic Rubber Damper) は Phanteks 製品専用で設計されています。その他のファンは Phanteks ARD の設計に適合しないことがあります。

**INTEL 2011** 取り付け完了

**INTEL 1155/1156/1366/775**

**AMD** 取り付け完了図

