

**取付説明書**

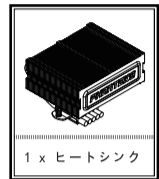
INTEL LGA 2011 / 1156 / 1155 / 1366 / 775, AMD FM1 / AM3+ / AM3 / AM2+ / AM2 用 Phanteks PH-TC14CS サーマラジエータ(AMD の標準のバックプレートが必要です)  
Phanteks クーラーをお買い上げいただきましてありがとうございます。この説明書では、SoliSku 取付システムの取り付け方法を手順に従って説明します。

**重要!** 取り付ける前に、[www.phanteks.com](http://www.phanteks.com) で最新の説明書をご確認ください。弊社ウェブサイトで、この説明書の多言語版もご覧いただけます。

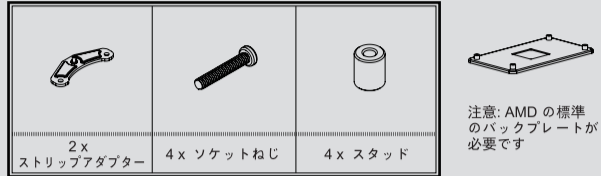
サポートと FAQ (よくあるご質問)

Phanteks クーラーに関するすべてのお問い合わせについては、[support@phanteks.com](mailto:support@phanteks.com) のサポートチームまでご連絡ください。また、弊社ウェブサイト([www.phanteks.com](http://www.phanteks.com))の FAQ (よくあるご質問)のセクションもご参照いただけます。

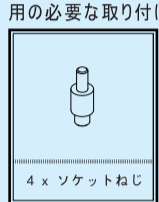
共通の必要な取り付け部品



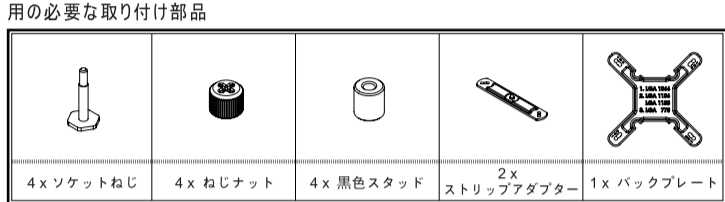
**AMD FM1 / AM3+ / AM3 / AM2+ / AM2**  
用の必要な取り付け部品



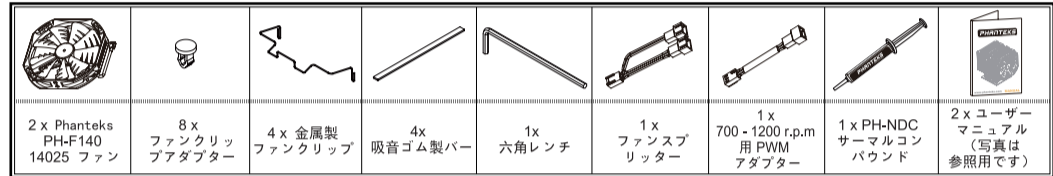
**INTEL LGA 2011**  
用の必要な取り付け部品



**INTEL LGA 1366 / 1156 / 1155 / 775**  
用の必要な取り付け部品

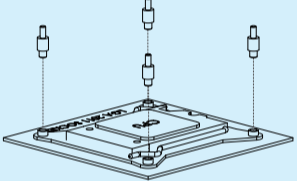


PH-TC14CSに同梱されているもの

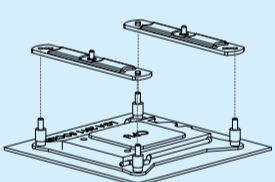


**PH-TC14CS INTEL LGA 2011**

**取り付けガイド**  
手順 1: 4本のソケットねじをメインボードに直接挿入します。



手順 2: ストリップアダプターをソケットねじに取り付けます。



注意: この手順では、ブラケットの位置ガイドを参照してください。

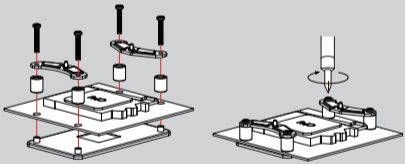
手順 3: この手順については手順 5 を参照してください。

**PH-TC14CS AMD** 取り付けガイド

手順 1: リテンションモジュールをマザーボードから取り外す  
マザーボードに標準の CPU クーラー用のリテンションモジュールがある場合は、まずそれを取り外してください。Phanteks Solisku 取り付けブラケットは、ソケット後部にあるマザーボードの標準のバックプレートに取り付けます。

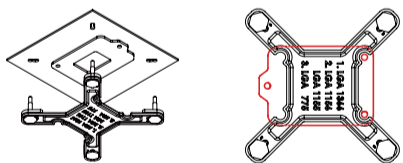
手順 2: ストリップアダプターを取り付ける  
まず、スタッドをねじ穴に入れて、次に 4本の AMD ソケットねじでストリップアダプターを固定します。

- 注意:
1. ストリップアダプターの方向が正しいことを確認してください。
  2. 止まるまでねじを締めます。
  3. 手順 2 で AMD を取り付けたら、手順 6 に進んでください。



**PH-TC14CS INTEL** 取り付けガイド

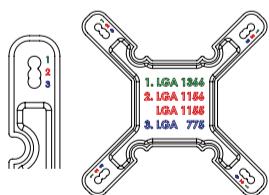
手順 1: マザーボードを取り外す



Phanteks クーラーをシステムで使用するために、まず、マザーボードをケースから取り外して、バックプレートを取り付けます。

注意: LGA1366 および LGA1156/1155 では、同梱されているバックプレートをマザーボードの標準のバックプレートに取り付けます。

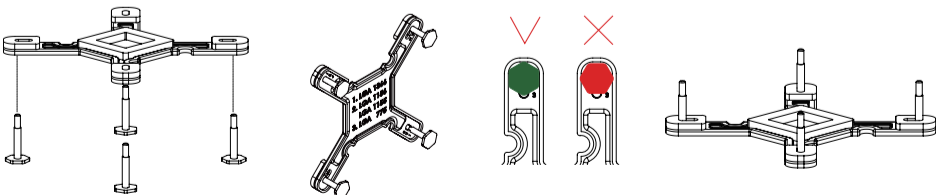
手順 2: バックプレートをセットアップする



各ねじをマザーボードの INTEL CPU ソケットに取り付けます。(下の図を参照してください)

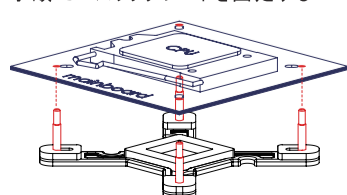
注意: ソケット位置に従って、下の図にあるように 4本のソケットねじを挿入してください。

位置 1: INTEL LGA 2011 / 1366  
位置 2: INTEL LGA 1156 / LGA 1155  
位置 3: INTEL LGA 775



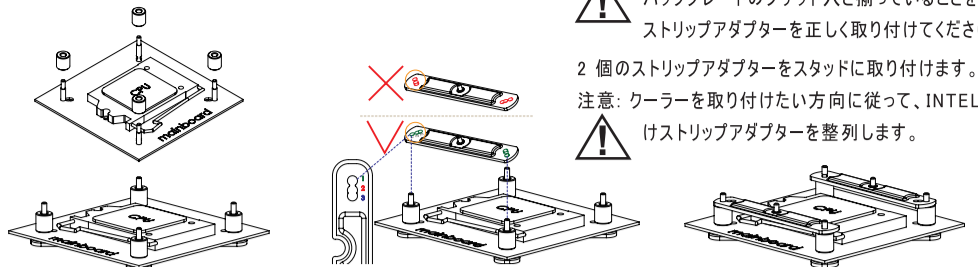
注意: 4本のソケットねじがすべて正しく挿入されていることを確認してください。

手順 3: バックプレートを固定する

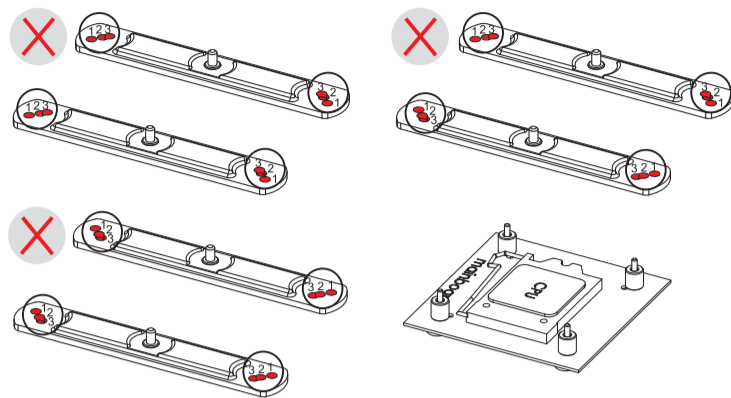


バックプレートをマザーボードの後部に正しく置いて、ソケットねじがソケットの取り付け穴から出るようにします。

手順 4: スタッドとストリップアダプターを取り付ける  
4本のスタッドをソケットねじに取り付けます。

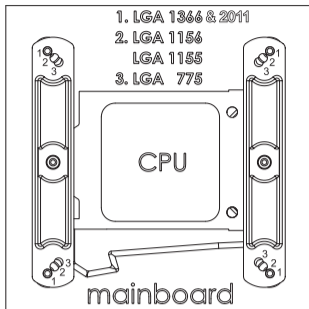


**WRONG !!**

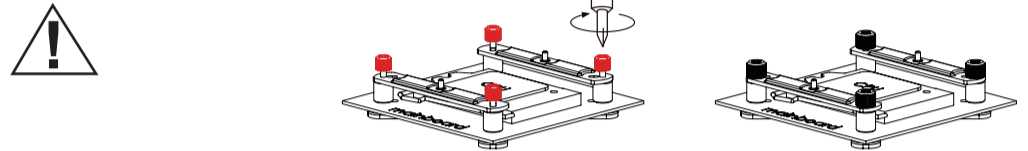


注意: ストリップアダプターのソケット穴が下の図にあるバックプレートのソケット穴と揃っていることを確認して、ストリップアダプターを正しく取り付けてください。

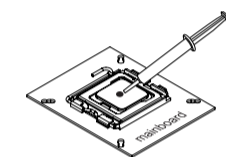
2本のストリップアダプターをスタッドに取り付けます。  
注意: クーラーを取り付けたい方向に従って、INTEL 取り付けストリップアダプターを整理します。



手順 5: 2本の取り付けストリップアダプターを固定する  
注意: 止まるまでねじを締めます。

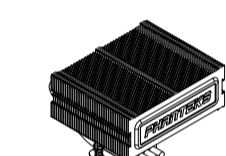


手順 6: サーマルペーストを塗る



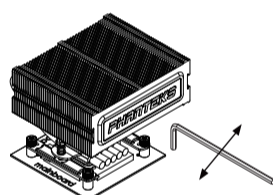
余分なサーマルペーストやサーマルパッドが CPU の上に残っている場合は、まず、それを拭き取ります。次に、Phanteks PH-NDC を少量 (直径 4-5mm) を CPU 表面に押し出します。

手順 7: ゴム製バーをヒートシンクに取り付ける



Phanteks PH-TC14CS には、2つのファンをヒートシンクに取り付けるための 4本のゴム製バーが付属しています。ゴム製バーをヒートシンクの側面にあるジップポイントに貼り付けます。  
注意: ゴム製バーはその他の位置には貼り付けしないでください。その他の位置に貼り付けると、ヒートシンクへのファンの空気の流れが妨げられて、対流の効率に影響することがあります。

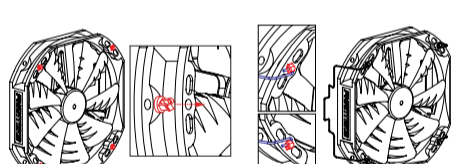
手順 8: ヒートシンクを CPU の上部に置いて、取り付けプレートを固定する



まず、ヒートシンクの底部にある保護カバーを取り外してください。次に、ヒートシンクを CPU の上部に置いて、六角レンチを使って、取り付けプレートのねじスレッドにねじで留めます。

注意: 無理にねじを回さないでください。ねじが止まったら、それ以上締めないでください。

手順 9: ファンクリップアダプターをねじ穴に取り付けて、ファンクリップをアダプターに取り付ける



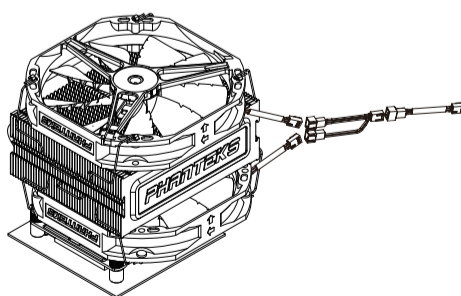
PH-TC14CS には、2つの PH-F140 ファンを PH-TC14CS に取り付けるための 8本のファンクリップアダプターが付属しています。それぞれのファンには 4本のファンクリップアダプターが必要です。ファンクリップアダプターをファンのねじ穴に取り付けます。  
注意: ファンクリップアダプターの方向を確認してください。

手順 10: PH-F140 ファンをヒートシンクに取り付ける

Phanteks PH-F140 ファンに金属製のワイヤーファンクリップを取り付けます。

注意: Phanteks では PH-TC14CS に 2つのファンをプッシュプル取り付けして、空気が下から上へ流れるようにすることを推奨します。このセットアップによって、冷却性能をより良く最適化します。

手順 11: ファンケーブルをファンスプリッターとPWMアダプターに接続する



2つのファンの電源ケーブルをファンスプリッターに接続してください。ファンスプリッターをマザーボードの CPU ファンヘッダに接続します。Phanteks PH-F140 PWM ファン外付けアダプターをファンスプリッターに接続して、次にメインボードに接続することもできます。外付け PWM アダプターを使用すれば PH-F140 ファンを 700-1200 rpm に調整できます。これで、動作音が静かになります。

**INTEL 2011** 取り付け完了

**INTEL 1155/1156/1366/775**

**AMD** 取り付け完了図

