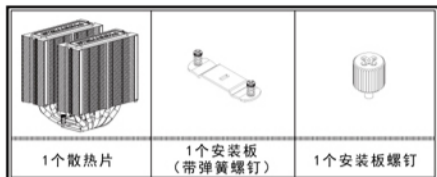


安装手册

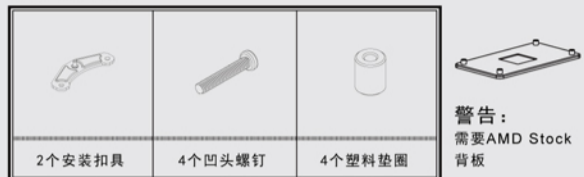
适用于INTEL LGA 2011 / 1156 / 1155/ 1366/ 775、AMD FM1 / AM3+ / AM3 / AM2+ / AM2的Phanteks PH-TC14PE散热器（需要AMD Stock背板）
非常感谢您选择Phanteks冷却器。本手册将指导您逐步完成SoliSku装配系统的安装过程。

重要！ 继续安装前，请访问我们的网站www.phanteks.com，查看最新的安装说明书。我们的网站上还提供有本手册的多语种版本。
技术支持和常见问题解答
关于Phanteks冷却器的所有问题，您可以通过电子邮件support@phanteks.com联系我们的支持团队。您也可以登录我们的网站www.phanteks.com，在常见问题板块中进行查阅。

一般要求安装件：



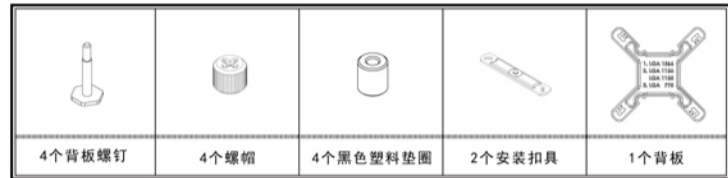
AMD FM1 / AM3+ / AM3 / AM2+ / AM2
要求的安装件



INTEL LGA 2011
要求的安装件



INTEL LGA 1366/ 1156/ 1155/ 775
要求的安装件

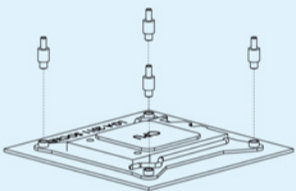


随**PH-TC14PE**交付

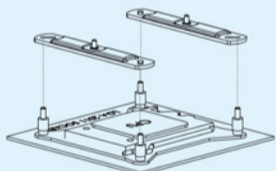


PH-TC14PE INTEL LGA 2011 安装指南

步骤1： 将4个双头螺钉直接插入主板。



步骤2： 将安装扣具放到双头螺钉上。



警告：请参阅本步骤的支架位置指南。

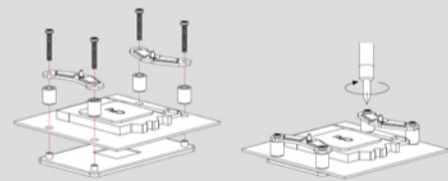
步骤3： 有关本步骤，请参阅步骤5。

PH-TC14PE AMD 安装指南

步骤1： 拆除主板上的保护模块。
如果您的主板配备stock CPU冷却器保护模块，请先将其拆除。将Phanteks SoliSku固定支架安装到主板表面背板的螺钉孔后面。

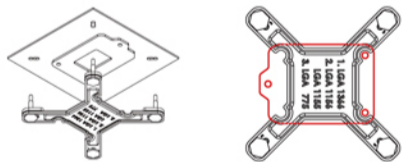
步骤2： 安装扣具
首先在螺钉孔上放上塑料垫圈，然后使用4个AMD凹头螺钉固定安装扣具。

- 警告：
1. 确保安装扣具方向正确。
 2. 拧紧螺钉，直到完全拧紧为止。
 3. 完成AMD安装步骤2后，请跳过并参考步骤6。



PH-TC14PE INTEL 安装指南

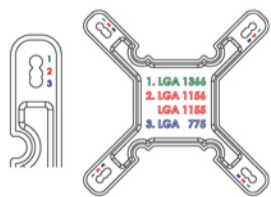
步骤1： 拆除主板



为了在您的系统中使用Phanteks冷却器，您必须拆除箱内的主板以安装背板。

警告：在LGA1366和LGA1156/1155上。将提供的背板安装到主板表面背板的上方。

步骤2： 装配背板

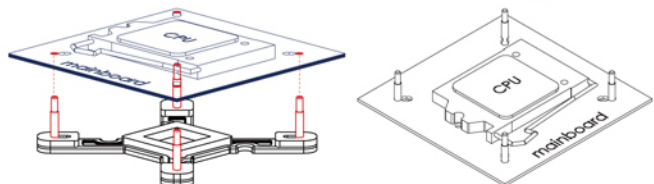


将螺钉放到主板的INTEL CPU螺钉孔中。（见下图）
警告：请遵照如下所示的螺钉孔位置，放入背板螺钉。
位置1：INTEL LGA 2011 / 1366
位置2：INTEL LGA 1156 / LGA 1155
位置3：INTEL LGA 775

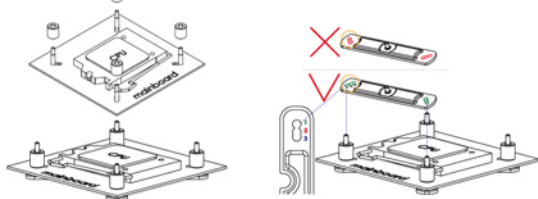
警告：请确认所有四个螺钉是否正确插入。

步骤3： 固定背板

将背板正确放到主板的下面，使背板螺钉穿过安装孔。



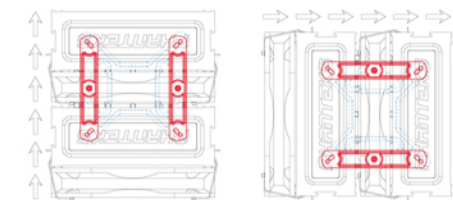
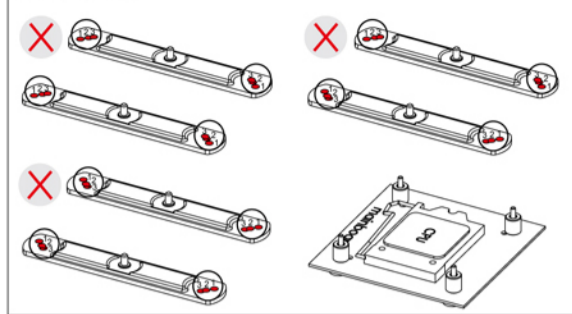
步骤4： 安装塑料垫片和安装扣具
在背板螺钉上放上四个塑料垫圈。



警告：请确保安装扣具的螺钉孔与背板螺钉孔正确对齐以防错误安装扣具。



WRONG !!



警告：根据您所需的冷却器最终定向，选择INTEL安装扣具校准：

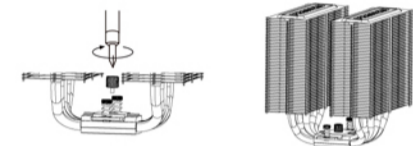
步骤5： 安装两个安装扣具
警告：拧紧螺钉，直到完全拧紧为止。



步骤6： 涂抹散热膏

如果您的CPU上还残留有散热膏或散热胶，请首先将其清除。然后，在CPU表面中央挤压一小滴（4-5毫米直径）Phanteks PH-NDC。

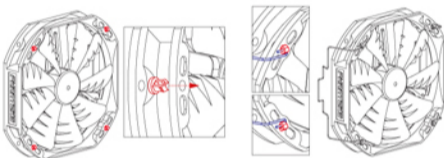
步骤7： 在PH-TC14PE 上安装SoliSku安装板



请将安装板放到冷却器的铝制底盖上并用安装板螺钉固定安装板。
警告：拧紧安装板螺钉，直到完全拧紧为止。



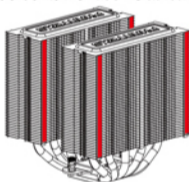
步骤8： 将风扇夹接头放到螺钉孔中并在接头中安装风扇夹



PH-TC14PE提供有12个风扇夹接头以在PH-TC14PE上安装3个风扇，每个风扇需要四个风扇夹接头并将其放入风扇螺钉孔中。如果您想要升级到第三个风扇，请另外准备4个接头。
警告：请确保风扇夹接头的方向。



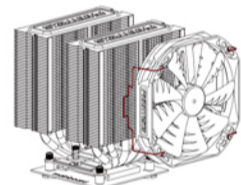
步骤9： 将橡胶条放到散热片上



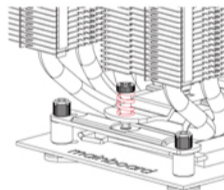
Phanteks PH-TC14PE提供有6根橡胶条，以在散热片上安装3个风扇。（第3个风扇为选装件）请将橡胶条粘贴到散热片侧面区域的封闭点上。
警告：请不要将橡胶条粘贴到其他位置，否则可能妨碍风扇气流进入散热片，从而影响对流效率。



步骤10： 安装侧面风扇到散热片
使用金属丝风扇夹安装Phanteks PH-F140风扇。



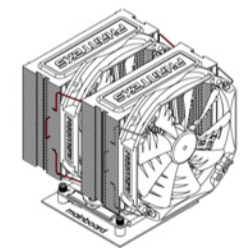
步骤11： 将散热片放到CPU的上部并固定安装板



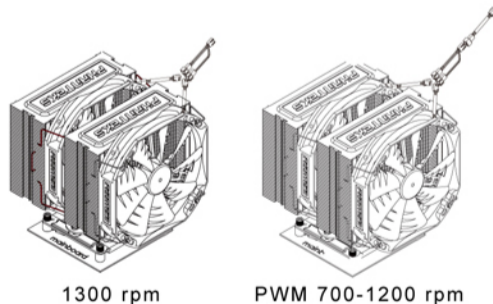
请先取下散热片底部的保护盖！
然后，将散热片放到CPU的上部并用螺钉固定安装板。
警告：不要用力过度拧紧螺钉，当螺钉自行停止转动后请停止拧紧。



步骤12： 在PH-TC14PE里安装中间风扇
在CPU上部安装冷却器时，请插入中间风扇。并固定线夹到冷却器上。



步骤13： 连接风扇电缆与风扇分配器



请连接两个风扇的电源线到风扇分配器。连接风扇分配器到主板CPU风扇接头，您还可以将Phanteks PH-F140 PWM风扇外部接头连接到风扇分配器，然后连接到主板。外部PWM接头容许PH-F140风扇以700-1200 rpm静音高性能运转。

其他：

Phanteks PH-TC14PE为两个PH-F140风扇提供有16个ARD（吸声橡胶减振器）和8个螺钉，以将其安装到机箱内。安装有ARD的PH-F140一侧不能与您的PC机箱直接接触。每个风扇只需要8个ARD就可以获得最佳静音性能。您可以通过将ARD放到安装在PC机箱上的风扇框架的一侧来选择空气流向。

警告：Phanteks A.R.D.（吸声橡胶减振器）仅适用于Phanteks产品。其他风扇可能无法与Phanteks ARD设计兼容。



INTEL 2011 最终图片

INTEL 1155/1156/1366/775

AMD 最终图片

